

MARINGUES



France - Alzheimer - Puy-de-Dôme Soutien aux familles de Malades et aux Aidants

Une permanence est ouverte dans les locaux du CCAS de Riom, 18 rue de la Harpe depuis le 3 décembre 2012, tous les premiers lundis de chaque mois.

Cette action complète celle de l'Association France Alzheimer 63 dont le siège est situé 21 rue d'Alsace à Clermont-Ferrand - Tél : 04.73.92.18.66.

Le site www.auvergne-mobilité.fr

Grace à l'action de la Région Auvergne, il vient d'être mis en place un site unique, www.auvergne-mobilité.fr, permettant à chaque usager de rechercher et de calculer son itinéraire en transports en commun en quelques clics. Ainsi, ils peuvent obtenir toutes les informations pour organiser facilement leurs déplacements en Auvergne, en utilisant une chaîne continue de transports collectifs (TER - Bus ... Tramway).

Un calculateur d'itinéraire « porte à porte » leur indique les meilleures combinaisons entre les différents moyens de transports pour se rendre d'un point A à un point B.

Carte d'identité et passeport

N'attendez pas le dernier moment pour les demander ou les renouveler

Chaque année, à l'approche des vacances d'été, vous êtes nombreux à solliciter ou à faire renouveler votre carte nationale d'identité ou votre passeport.

Afin d'éviter que l'afflux de demandes ne conduise à des délais d'attente incompatibles avec vos besoins, nous vous conseillons fortement de ne pas attendre le dernier moment.

ISER@WEB - Ateliers Internet pour tous

Aujourd'hui, de nombreuses démarches se font ou peuvent se faire par internet. Le Conseil Général du Puy-de-Dôme et la circonscription d'Action Médico-sociale de Thiers, souhaitent faciliter l'accès à internet pour tous les bénéficiaires des minima sociaux.

C'est pourquoi, nous vous proposons un atelier d'initiation à internet, gratuit, avec une médiatrice, **Emmanuelle PEDRERO**, chargée de vous initier et de vous aider à l'utilisation.

Vous pourrez, lors des ateliers **ISER@WEB** :

- Remplir votre déclaration mensuelle Pôle Emploi, rechercher des offres d'emploi et postuler par internet, effectuer des recherches sur l'emploi ou la formation.
- Remplir votre déclaration trimestrielle de ressources CAF, obtenir une attestation ou des informations sur les allocations de la CAF
- Remplir votre dossier de demande de logement social et consulter les offres de logements disponibles.
- Naviguer sur les différents sites internet institutionnels pour accomplir directement les démarches que vous souhaitez.
- Rentrer en contact avec des proches éloignés par le biais d'internet
- Effectuer par internet, toute recherche d'information ou démarche utile.

Les ateliers se déroulent sur :

- **THIERS**, à l'ATRIUM (foyer de jeunes travailleurs), 25 avenue des Cizolles
- **COURPIERE**, au magasin/cyber-café INFOLYS, 42 Boulevard Vercingétorix
- **MARINGUES**, à la Maison Sociale, Rue de la Corne

RENSEIGNEMENTS ET INSCRIPTIONS

Emmanuelle PEDRERO

Circonscription d'Action Médico-Sociale de Thiers

Rue Saint Exupéry - 63300 THIERS

Tél. 04 73 42 35 93 ou 04 73 42 35 92

MOBIPLUS

Afin d'aider les personnes âgées et les bénéficiaires du RSA dans leurs déplacements, le Conseil Général leur propose un chéquier mobilité (25 chèques de 3 € euros renouvelable une fois par an).

Quel que soit le motif du déplacement, les bénéficiaires peuvent utiliser ces chèques pour payer le taxi, le transporteur du réseau Transdôme...

Renseignements auprès du Conseil Général, de la Mission locale, du CLIC.

Etat Civil 2012

- **Naissance** :
35 hors commune
- **Mariages** : 4
- **Décès** :
69 dont 27 hors commune

Le choix de venir vivre à MARINGUES

Vous l'avez très certainement constaté par vous-même, la population de notre commune augmente régulièrement ; les demandes de permis de construire sont toujours aussi nombreuses.

Le choix de venir vivre à Maringues s'explique de plusieurs façons : c'est une jolie petite ville, avec un centre bourg ancien chargé d'histoire, dotée de nombreux services et commerces (centre de secours – professions de santé – établissements scolaires – associations sportives et culturelles – brigade de gendarmerie – bureau de Poste – banques...). MARINGUES est située à la campagne, au cœur de la Limagne et les 3 rivières qui la traversent lui donnent un aspect tout à fait harmonieux. Enfin, elle se trouve au carrefour de plus grandes villes, je dirai même idéalement bien placée, à proximité de RIOM – VICHY – THIERS et CLERMONT-FD.

Le 7 Juin dernier, s'est déroulée la cérémonie d'inauguration des nouveaux locaux de la Maison de Retraite. Cet équipement offre une réponse adaptée aux résidents touchés par la maladie d'Alzheimer (voir pages centrales). L'établissement a depuis 1982, connu des phases successives de travaux, de restructuration, d'agrandissement et a été complètement bouleversé (6 tranches). Nous pouvons en être fiers ; d'ailleurs la bonne réputation de « L'Ombelle » rayonne tout autour de Maringues. J'en profite pour remercier le directeur, ses proches collaborateurs et l'ensemble des personnels pour tout le travail accompli au service des personnes âgées, et de leurs familles.

Nos jeunes vont d'ici quelques semaines, bénéficier de la Maison de l'Enfance et de la Jeunesse, réalisée par la Communauté de Communes. Cet équipement devrait ouvrir ses portes en Octobre prochain et je suis sûr qu'il sera très apprécié.

Les adhérents du Tennis Club Maringois vont aussi avoir à leur disposition des locaux neufs, fonctionnels, tous proches des courts.

A proximité du complexe associatif et sportif, le chantier d'extension du collège Louise Michel va bon train et change de physionomie de semaine en semaine. Cette opération est entièrement financée par le Conseil Général.

Le village de Pont-Picot a connu d'importants travaux pour la mise en place d'un système d'assainissement et le renforcement des conduites d'eau potable. La station d'épuration, qui date des années 1970-80 n'est plus aux normes ; d'où la décision prise par le Conseil Municipal de reconstruire une unité de traitement pouvant accueillir les effluents des villages de Pont-Picot, Vensat, Sanat et les Fourniers.

Dans ce bulletin, la mise en œuvre dès la rentrée 2013 des nouveaux rythmes scolaires vous est expliquée. Robert IMBAUD, Adjoint chargé des Affaires Scolaires et la Commission, y travaillent d'arrache-pied, afin de proposer des activités en lien avec le projet d'école et d'éveil pour l'enfant.

D'autres informations vous sont également données, sur nos projets : restauration de la Maison du Pont – Installation de jeux pour enfants, Rue de Montgacon dans le square – Etude pour la mise en place de bacs enterrés pour la collecte des déchets en partenariat avec le SBA – Restauration Intérieure de l'Eglise St Etienne...

Vous le voyez, beaucoup de projets, de réalisations, de travail, avec un seul objectif : servir, défendre et développer MARINGUES.



Bernard FAURE

Permanence du Maire

Monsieur le Maire reçoit les administrés en Mairie, le Jeudi en soirée – Permanence de 17 heures 30 à 19 heures. Il est souhaitable de prendre rendez-vous afin d'éviter d'attendre..

GROUPE SCOLAIRE ANATOLE FRANCE

Nouveaux rythmes scolaire : 1^{ère} étape de la refondation de l'école.

Suite au décret du 24 janvier 2013, le conseil municipal dans sa séance du 26 février 2013, a pris l'engagement de mettre en œuvre cette réforme dès la rentrée 2013 avec un projet éducatif territorial.

Dotations pour les communes :

Cas de Maringues

Pour 2013 : 50 euros + 40 euros par élève dans le cadre de la DSR (Dotation de Solidarité Rurale)

Pour 2014 : 45 euros par élève.

Dès lors, la commission scolaire a entamé la réflexion avec les enseignants représentés par la directrice. Le 6 mars une ébauche du projet a été présentée aux parents d'élèves élus. Le 26 mars, le projet a été débattu en conseil d'école. Suite aux questions posées, les parents d'élèves élus ont fait parvenir à tous les parents un questionnaire sur leurs besoins face à la nouvelle organisation.

Le projet

Un de ses buts est de renforcer la place du territoire grâce au PEDT (Projet EDucatif Territorial) à construire entre les communes et l'Education Nationale ; Le PEDT devra être en lien avec le projet d'école.

Objectif : favoriser la réussite des élèves.

En renforçant l'accès aux activités éducatives et culturelles proposées à tous.

Avec une meilleure articulation du temps de l'enfant.

En assurant la continuité : projet d'école / commune.

Temps d'enseignement :

24 heures d'enseignement par semaine

9 demi-journées de travail avec le mercredi matin

5 h 30 maximum par jour + 3 h 30 maximum pour la demi-journée

Pause méridienne de 1h30 minimum

Emploi du temps proposé pour 2013/2014 :



	7h30	8h30	11h30	13h00	15h15	16h15	18h30
Lundi	Garderie	enseignement		enseignement	APC ou TAP	Garderie	
Mardi	Garderie	enseignement		enseignement	APC ou TAP	Garderie	
Mercredi	Garderie	enseignement					
Jeudi	Garderie	enseignement		enseignement	TAP	Garderie	
Vendredi	Garderie	enseignement		enseignement	TAP	Garderie	

APC : Activités Pédagogiques Complémentaires

Pas pour tous mais en groupe restreint désigné par les enseignants avec accord des parents.

Accompagnement des élèves en APC : travail personnel et aide aux élèves.

36 h par an sur 36 semaines de classe soit 1 heure semaine.

Les élèves non pris en APC pourront être pris en charge par la commune dans les TAP.

TAP : Temps d'Activités Périscolaires.

Activités non obligatoires

Les parents s'engagent à faire participer leur enfant chaque début de trimestre.

Seuls les enfants inscrits seront sous la responsabilité de la commune.

Encadrement :

Taux d'encadrement 1 pour 14 enfants de moins de 6 ans et 1 pour 18 enfants de plus de 6 ans.

Il sera effectué par du personnel communal qualifié et des intervenants extérieurs : associations, particuliers... (les présidents d'associations susceptibles de proposer des activités ont été réunis le mercredi 24 avril.)

Le recrutement se fera en qualité de contractuel ou de vacataire (Convention et niveau de rémunération avec la commune.)

Locaux :

Bâtiments dans l'enceinte du groupe scolaire ou très proches.

Activités visées :

Ateliers :

Culturels :

- Arts plastiques, peinture, dessin, activité manuelle
- Lecture de contes, albums
- Théâtre (scénettes)
- Cuisine autour des groupes d'aliments, préparation du goûter
- Musique : travail autour des instruments, écoute de musiques, chant chorale
- Jeux de société

Sportifs :

- Initiation et découverte d'un sport
- Relaxation
- Danse
- Jeux à règles
- Parcours

Environnement, développement durable

- Jardinage
- Tri des déchets

Informatique, éducation citoyenne, travail coopératif, projets solidaires...

TRAVAUX

Pour assurer, le meilleur accueil possible pour les élèves et l'entretien des bâtiments, un programme important de rénovation des locaux a été entrepris :

- Le bâtiment qui accueille les plus petits de la maternelle a vu la restauration de deux classes, de la cuisine et des toilettes.



- Le bureau réservé à la direction a également été sérieusement rafraîchi.



C'est l'équipe des agents communaux qui a œuvré chaque fois que les locaux pouvaient être disponibles.

Après la reprise de l'étanchéité des terrasses et la réparation du toit du réfectoire, comme pour le toit de la maternelle, la réfection du toit du bâtiment principal du primaire commencera le 1^{er} juillet.

CROSS INTER-DEGRES Collège Louise Michel Groupe scolaire A. France

C'est avec un beau soleil que le CROSS inter-degrés a eu lieu le mercredi 3 avril après-midi au complexe sportif de MARINGUES. Cette activité sportive a permis de réunir les élèves de cycle 3 du groupe scolaire Anatole France ainsi que des classes de sixième du collège Louise Michel.

Les élèves étaient répartis dans des équipes mélangeant les différents niveaux de classe. Chacun pouvait se reposer à tour de rôle durant les 30 minutes de l'épreuve.

À la suite de l'épreuve une collation a été offerte aux élèves par le collège. Puis les résultats ont été proclamés avec une remise de diplômes pour les gagnants.

Même si le mercredi après-midi n'est pas un moment habituel de travail tous étaient très motivés par l'activité. Cette dernière n'aurait pu se faire sans la participation des parents, de la mairie et du collège, merci donc à tous les intervenants qui ont permis la réalisation de ce CROSS.

Mme Savattez Professeur des écoles

CARNAVAL

Le lundi 18 février dernier le groupe scolaire Anatole France a fêté son carnaval.

Les 172 élèves de la PS jusqu'au CEI, ont défilé dans les rues de Maringues accompagnés sur tout le parcours par leurs parents et leurs enseignantes.

Après la traversée du marché, toute l'école s'est réunie pour brûler « bonhomme carnaval » comme le veut la tradition.

Nous avons tous passé une bonne matinée malgré le froid, grâce à l'implication des parents et de la mairie. Merci aux pompiers et à la gendarmerie pour leurs présences.



Mme Zaïdi Directrice.



Prochaines manifestations

Fête de l'école	Samedi 29 juin 2013
Olympiades	Mardi 2 juillet 2013

Regard sur la Médiathèque

"Vivre sans lecture c'est dangereux, il faut se contenter de la vie, ça peut amener à prendre des risques !"

Michel HOUELLEBECQ

RESULTATS DES PRIX LITTERAIRES

PRIX CHIMERE (pour les 11-14 ans)

Meilleur roman imaginaire 2012
"La Cité tome 1 - La lumière blanche"
de Karim RESSOUNI-DEMIGNEUX

Un grand merci à tous les lecteurs qui ont participé à ces deux prix littéraires

« CLASSE POLAR » avec l'ABLF 9^{ème} édition autour du polar hispano-américain

PRIX DU JURY
"L'aiguille dans la botte de foin"
d'Ernesto MALLO

PRIX DU PUBLIC
"La plage des noyés" de Domingo VILLAR

LES QUELQUES CHIFFRES DE 2012

- 387 lecteurs
- 10955 prêts
- 402 livres ont été achetés (258 pour les enfants 144 pour les adultes)
- 43 livres ont été donnés à la Médiathèque
- 10014 livres en fonds propre
- 17 artistes ont exposé leurs œuvres dans notre salle d'expo.

FETE DU LIVRE - 9 Décembre 2012

Une trentaine d'auteurs et cinq éditeurs "jeunesse" ont participé à notre deuxième fête du livre. Les lecteurs, venus nombreux pour rencontrer et faire dédicacer leurs ouvrages préférés, ont apprécié ces échanges autour du livre.



Animations du dernier semestre

A L'ESPACE ACCUEIL :

• du 7 Février au 26 Mars 2013 :

Exposition sur le thème "LES EPICES"

Entre senteur et conseils d'utilisation, les épices "ont gagné à être connues" ! Un " Quiz" était proposé à la fin de la visite : Brigitte PERONIN et Isabelle GUILLET ont répondu à toutes les questions, un petit livre de cuisine "épiceé" leur a été offert.



• du 26 mars au 26 avril 2013 :

Exposition des photos sur le thème du Patrimoine "Limagne Bords d'Allier"

concours organisé par la Communauté de Communes pour les journées du Patrimoine 2012.



● **du 2 au 31 Mai 2013 :**
Exposition "les journaux pour la jeunesse des années 30"

En partenariat avec la Bibliothèque Universitaire et la participation de Catherine FRICHET, nous avons eu le plaisir d'accueillir une partie (infime) du Fonds BASTAIRE et le faire découvrir à nos lecteurs.

Le choix des magazines des années 1930 pour la jeunesse a permis différents débats autour de cette presse qui a bercé les enfants de ces années là. Catherine FRICHET a animé ces débats avec différentes classes des écoles Anatole France, St Joseph et du collège Louise Michel. Une visite des résidents de la Maison de retraite l'Ombelle a réveillé beaucoup de souvenirs enfouis et la discussion a été "bon train" avec Catherine !

Bécassine, Les Pieds Nickelés, Mickey et tous les autres ont séduit les lecteurs de la Médiathèque !



A L' ESPACE JEUNESSE :



De l' "Heure du conte" au Kamishibai, Irma QUINET reste fidèle au rendez-vous mensuel qu'elle donne aux enfants ! Entre "le cadeau de Caro" et "Grotte -grotton", c'est l'imaginaire enfantin qui est éveillé et enchanté par les récits d'Irma ...

Plusieurs classes des écoles sont venues également écouter les histoires d'Irma.

vous à la médiathèque aux assistantes maternelles et leurs "petits" avec la conteuse Claudine MOULIN pour des "histoires lues aux tout-petits".

Le 21 février 2013, le R.A. M., animé par Claudine BUISSON, avait donné rendez-



● **9 avril 2013 :**
"COURTS DE SCIENCES" à Maringues ! (courts métrages scientifiques)

En collaboration avec la Médiathèque Départementale et le Service Sciences et Société du Conseil général, notre médiathèque a accueilli, dans la salle d'honneur, la projection de courts métrages suivie d'un débat autour de "L'HOMME ET LA MACHINE".

Marc CHEVALDONNE et Léo BAUDOIN - enseignants chercheurs - ont pu répondre aux très nombreuses questions des élèves des classes de CE2, CE2/CM1 de l'école Anatole France et des 2 classes de 6ème du collège Louise Michel venus participer à ce "COURTS DE SCIENCES". Les élèves ont été très intéressés par le sujet choisi et une de leur question "est-ce qu'un robot rêve ?" rappelait à tous la différence entre l'Homme et la Machine !

"COURTS DE SCIENCES" est présent partout en France pour la "Fête de la Science".



Partenariat Ecoles/Collèges /Médiathèque :

En moyenne une fois par mois, Cécile SAURET - bibliothécaire - va faire des lectures et va à la rencontre des élèves de CE2 de l'école Anatole France.

Le 30 Mai, ce sont des élèves d'une classe de l'école de ST ANDRE LE COQ qui ont visité la médiathèque et partagé la lecture d'albums.

A L' ESPACE ADULTE :

● **21 MARS 2013 : SEMAINE DE LA POESIE**

Josyane MORAL et Claude FERNANDEZ nous ont fait partir "A LA RECHERCHE DES DIEUX PERDUS" dans un récital poétique. Outre l'interprétation des deux poètes, la musique de Jan LEONTSKY nous a accompagnés dans l'univers des dieux de l'Olympe entre Zeus, Aphrodite, Eros, Apollon et les autres !



● **24 MAI 2013 :**
CONFERENCE "LES JOURNAUX JEUNESSE DES ANNEES 1930 "
animée par Catherine FRICHET.

C'est avec beaucoup de passion que Catherine a su nous expliquer le comment et le pourquoi de ce don "Bastaire" à la Bibliothèque Universitaire.

Elle nous a entraîné dans cette littérature de la presse jeunesse des années 30, nous a fait découvrir la composition graphique de ces magazines, l'évolution des textes - écrits en chapitre puis en "bulle", l'évolution de la couleur, l'évolution des dessins...

Une bonne soirée autour de ces personnages mythiques (Bécassine, les Pieds Nickelés, Tarzan...) qui annonçaient tous ceux des BD à venir !



Quelques dates à retenir

Tout le mois de JUIN

Pour fêter la 100^{ème} édition du Tour de France :
Exposition sur "Les forçats de la route" d'Albert Londres
- cyclisme et endurance -
en partenariat avec le Pays de Vichy et la communauté d'agglomération Vichy Val d'Allier

14 et 15 SEPTEMBRE

Journées du Patrimoine
Visites de l'Eglise et de l'Hôtel des ducs de Bouillon
Animations autour des tanneries avec la Communauté de Communes Limagne Bords d'Allier

SAMEDI 12 OCTOBRE

Spectacle musical et déambulatoire "DANSE DE POCHE"
présenté par le collectif "DYNAMO"
dans le cadre des Automnales
en partenariat avec la Médiathèque Départementale et le Conseil général

DIMANCHE 8 DECEMBRE : 3^{ème} FETE DU LIVRE
dédicaces et rencontres avec des écrivains



Patrick GONDY



Marcel SERSIRON



Lionel MOISE



GFEE



Christine REMONDIN



Bruno BISANTI

Salle d'exposition

"Talent, diversité, originalité, couleurs, chaleur, ARTISTES", sont les maîtres mots de la salle d'expositions de votre médiathèque. De semaines en semaines, de mois en mois, d'années et en années les exposants ont du plaisir à vous faire découvrir leurs œuvres ! Ils aiment partager le bonheur qu'ils ont de créer. Ils aiment le contact de vos yeux sur leur travail, ils aiment vos messages sur le "livre d'or"...

Alors, n'hésitez pas à descendre les quelques marches pour profiter de cette **salle dédiée à l'art sous toutes ses formes.**

CINÉ PARC

Le cinéma itinérant se porte bien ! Les spectateurs sont fidèles à ces rendez-vous toutes les 3 semaines.

Les films programmés sont les mêmes que dans les salles des grandes villes mais avec l'avantage d'être "à côté de chez vous" ! et bientôt le numérique ! ...

Attention !

Cette année les projections de l'été se feront à 20 h 30.

Le programme est disponible à l'accueil de la Mairie, de la Médiathèque et chez les commerçants.

CINÉPARC
Cinéma itinérant
en Livradois-Forez

EGLISE ST ETIENNE - Projet de restauration intérieure

Après les très importants travaux de restauration des toitures et des façades de l'Eglise, les peintures murales nécessitent une intervention.

Une étude préalable a été réalisée en 2005-2006 par un cabinet spécialisé (O'Tempora de Nantes) ayant pour objet la définition du parti de restauration.

Depuis début 2007 (Décès de Mr VOINCHET, Architecte en Chef des Monuments Historiques), le dossier est resté en « sommeil ».

Celui-ci vient, si l'on peut dire, de retrouver un second départ depuis quelques semaines. La Commission Paritaire (Elus et représentants de la Paroisse) s'est réunie en Mars, en présence de Monsieur le Sous-Préfet de Thiers et de Madame CARROY BOURLET, Conservateur Régional des Monuments Historiques.

Chacun a convenu que ce dossier devait redémarrer compte tenu de la richesse des décors intérieurs de l'édifice qui doivent être préservés et mis en valeur.

Toutefois, cette restauration s'inscrira dans le temps (dossier long au niveau administratif et contraintes budgétaires fortes).

Une consultation va être prochainement lancée pour retenir le maître d'œuvre ; depuis la réforme du patrimoine en 2009, ce n'est plus obligatoirement l'Architecte en Chef des Monuments Historiques qui assure cette mission. Le maître d'œuvre devra ensuite proposer à la Commission paritaire plusieurs scénarii de restauration avec l'estimation prévisionnelle du coût.

Au cours de cette séance de travail, la question de l'état du mobilier municipal classé ou inscrit a été soulevée. La commune a sollicité l'assistance des services de l'Etat pour les mesures à prendre pour sa mise en sécurité.



Une manifestation d'envergure à Maringues



Les années dernières, l'assemblée générale départementale de la fédération de chasse du Puy de Dôme se déroulait dans la banlieue clermontoise. Cette année, le président qui est aussi vice-président de la communauté de communes Limagne Bords d'Allier, a sollicité une salle de notre commune.

Vu l'importance de cette manifestation ce sont nos deux salles qui ont été mises à disposition.

L'assemblée s'est déroulée dans la salle URANUS, avec près de 800 personnes et le repas qui a suivi, dans la salle JUPITER avec

plus de 400 convives.

C'est une manifestation qui a amené des personnes de tout le département, ce qui a permis de faire connaître nos équipements importants pour une commune de près de 3000 habitants dicit les invités de cette journée.

Une autre grande manifestation aura lieu en décembre prochain, elle sera organisée par la chorale Amadeus en présence de plusieurs autres chorales de la région.

Le quotidien au complexe sportif

L'entretien des terrains de foot se fait difficilement avec la pluie qui ne permet pas de travailler correctement, nous avons quand même pu passer la herse et le rouleau, étendre 50 tonnes de sable, de l'engrais.

Les abords avec les haies et tous les espaces verts demandent aussi un entretien au quotidien.



Travaux ... Travaux ... Travaux ... Travaux ...



OPHIS – Travaux d'entretien

La résidence de l'Hôtel de Ville (Place de la Mairie) a fait l'objet cet hiver de travaux de ravalement de façades : enduits – réfection de la peinture des volets – étanchéité des terrasses – changement de la verrière.

L'immeuble a pris un coup de jeune ; cette opération était nécessaire après plus de 20 ans de vie.

Mur de soutènement – Rue Beudet Lafarge

Les travaux de réfection et de consolidation, financés par le Conseil Général sont terminés : enrochement du talus – fondations en béton armé – mur banché et installation d'une rambarde métallique.

Ce chantier avait pour principal objectif d'assurer une meilleure sécurité. L'entreprise EIFFAGE a réalisé une très bonne prestation.



Travaux d'Assainissement à Pont-Picot



Le chantier est achevé. Après avoir subi les tests d'étanchéité, les 2 postes de refoulement ont été mis en service. Toutes les eaux usées du village sont recueillies dans le poste situé au bas de la salle des Bignottes ; elles sont ensuite relevées sur 900 ml jusqu'au réseau route de Clermont. Les raccordements et branchements individuels des habitations sont quasiment terminés.

Les reprises de voirie ont débuté (goudronnage) mais les intempéries les ont fortement retardé.

Les agents des services techniques ont construit un mur de soutènement du talus face à la place du four.

Cimetière

Le local réalisé par les agents est achevé ; l'entreprise DOLAT est intervenue pour la charpente, la couverture et les menuiseries.

Ce bâtiment s'intègre parfaitement dans le site avec la maçonnerie en pierres et le toit à 4 pans, qui rappelle fortement l'architecture des maisons de vignes que l'on aperçoit dans le paysage de Limagne.

Ce local pourra être utilisé selon les besoins des familles ; il est équipé en point d'eau et toilettes, avec des bancs pour se reposer ou se recueillir. Un plan du cimetière y sera affiché. L'entrée, rue de la Dîme a été aussi aménagée, en vue d'un meilleur écoulement des eaux pluviales.



Nouveau plan de circulation dans le quartier des rues de l'Enfer et du Colombier

Une réunion avec les habitants de la rue de l'Enfer s'est tenue en Mairie le 17 mai dernier. Après discussion et concertation, il a été convenu de mettre en place un sens unique pour la circulation de la rue de l'Enfer, en partant de la rue Gabriel Boudet jusqu'à la rue du Colombier, puis de maintenir le double sens de la rue du Colombier jusqu'à la déviation.

La rue du Colombier réalisée par l'entreprise PARRA (reprofilage – empierrement) est ouverte à la circulation, également en sens unique de la rue de l'Enfer à la route de Clermont.

Syndicat du Bois de l'Aumône et propreté du Bourg

Un aménagement a été réalisé au Champ de Foire avec la construction par les services techniques d'un muret en briques destiné au rangement des poubelles.

Espérons que chacun, dans le quartier, a compris les raisons de cet équipement et qu'il respectera l'endroit.

Une réflexion est également lancée avec les responsables du SBA pour améliorer l'image du bourg où le regroupement des bacs jaunes et verts devient insupportable.

Certains usagers n'ont pas la possibilité de ranger leur poubelle certes, mais d'autres ne le font pas par négligence et, je m'en foutisme.

Un projet de bacs enterrés est à l'étude ; il s'agit maintenant de déterminer l'emplacement le mieux approprié et pouvant desservir le maximum de foyers. Il faut aussi tenir compte de l'accessibilité du lieu.

Un tel équipement contribuerait fortement à améliorer nos rues en centre-ville. Mais il faut surtout que les habitants prennent conscience que la propreté est l'affaire de tous, et non pas uniquement des responsables municipaux.



Colonne semi-enterrée

A l'étude ... des points d'apport volontaire pour la collecte des déchets ménagers au centre bourg de Maringues ...

Mettre en place un système de collecte des déchets plus sécurisant et esthétique pour les centres villes, voici la réflexion engagée par le SBA et certaines communes adhérentes.

L'objectif d'un tel projet est double : adapter les moyens de collecte aux spécificités des centres anciens (hauteur, encombrement

au sol, empâtement pour le camion de collecte ...) tout en permettant aux usagers de trier leurs déchets ménagers en proximité (ordures ménagères et emballages recyclables).

Dans ce cadre, une étude de faisabilité technique est en cours sur la commune pour déployer progressivement ces nouveaux moyens de collecte qui viendront se substituer aux bacs individuels actuels ...



Chemins et Voirie

Le réseau d'irrigation de l'ASA de Montgacon, dont la station de pompage se trouve au Pont de Crevant, a traversé le nord de la commune pour se rendre vers St André-le-Coq et St Ignat. Le réseau a été installé le long de nos chemins ; ces derniers ont donc subi des détériorations (passage d'engins – camions...). Les entreprises chargées du chantier doivent à nouveau intervenir pour réparer les dégâts.

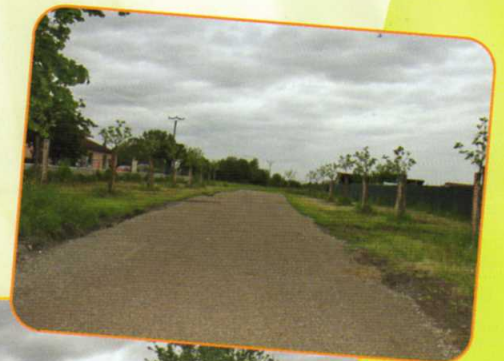
L'entreprise PARRA va également procéder à la remise en état de nos chemins qui ont souffert du fait de la météo.

Certaines routes ont aussi connu des détériorations en raison de la forte urbanisation (lotissements dans certains secteurs).

Une reprise sera réalisée par les services techniques (émulsion et gravillons).

Nous demandons à chacun de respecter la voirie.

Son entretien coûte cher aux finances de la commune, et par là même aux contribuables.



LE NOUVEAU BATIMENT EST OUVERT



En présence de nombreuses personnalités, parmi lesquelles Monsieur le Préfet de Région, Madame la Secrétaire Générale de la Sous-Préfecture, Jean-Yves GOUTTEBEL, Président du Conseil Général, André CHASSAIGNE et Christine PIRES-BEAUNE, Députés, Jacques-Bernard MAGNER, Sénateur, Michel CHARASSE, membre du Conseil Constitutionnel ancien Ministre, le délégué territorial de l'ARS, la cérémonie d'inauguration des nouveaux locaux a été un moment fort pour la Maison de Retraite, pour les résidents, leur famille et les personnels.



Les élus des communes voisines, les représentants des administrations et du monde associatif ont également répondu présents à l'invitation. Enfin de nombreux maringois ont aussi témoigné leur attachement à l'établissement et aux personnes âgées en se rendant à cette manifestation. Après avoir coupé le ruban, en musique, (les Enfants de la Limagne ont animé l'après-midi) les invités ont visité les nouveaux services dédiés aux personnes atteintes de la maladie d'Alzheimer.

Tous ont apprécié la qualité architecturale de la construction, pour laquelle des matériaux durables ont été utilisés (bois – panneaux solaires – géothermie) et qui s'intègre parfaitement avec les bâtiments existants. Le directeur a donné dans son allocution toutes les explications sur le fonctionnement et le financement de cette opération.

Puis, Bernard FAURE Maire et Président du Conseil d'Administration a rappelé les phases successives de travaux, de restructuration, de modernisation qu'a connu la Maison de Retraite en quelques décennies, soulignant que la prise en charge de nos aînés est un impératif, et que l'implication des responsables devait être sans faille.

Afin de mieux répondre aux attentes de la population, le Conseil d'Administration a pris la décision en 2009 de réaliser une unité spécialement dédiée aux malades d'Alzheimer.

A leur tour, les représentants de l'Etat, du Département (Préfet et Président du Conseil Général) et le Député CHASSAIGNE ont salué les concepteurs, les entreprises, et les personnels qui font vivre ce nouveau service qui a été aidé financièrement s'inscrivant dans le plan ALZHEIMER 2008/2012.

Cette cérémonie s'est clôturée dans la convivialité, la bonne humeur autour du verre de l'amitié.

Les résidents de l'Ombelle avaient commencé cette journée festive par un déjeuner gastronomique suivi d'un spectacle.

Cette réalisation leur est destinée ; elle constitue pour eux leur véritable lieu de vie.



NOUVEAU POLE ALZHEIMER

ET INAUGURE LE 7 JUIN DERNIER

La construction du nouveau bâtiment est terminée. Le nouveau pôle Alzheimer a pu ouvrir suite au passage des commissions de sécurité et de conformité. Le PASA est en fonctionnement depuis le 22 avril et les deux services d'hébergement à compter du 14 mai du fait d'une réorganisation complète des horaires et des postes de l'ensemble des personnels.

La capacité de l'EHPAD reste de 142 places (sans création de place supplémentaire) qui se répartissent de la façon suivante :

- 118 places d'hébergement classique dont 14 de PASA,
- 2 services « CANTOU » de 12 et 8 places,
- 2 places d'hébergement temporaire,
- 2 places d'accueil de jour.

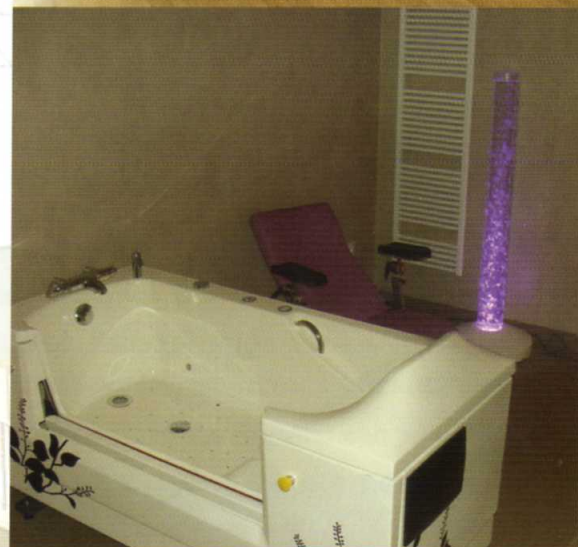
Ce nouveau bâtiment comprend quatre niveaux dont deux d'hébergement qui se déclinent comme suit :

- **Niveau panoramique** : un PASA de 14 places,
- **Niveau 1^{er} étage** : un service POST CANTOU de 12 chambres individuelles et adaptées à la prise en charge de résidents très dépendants,
- **Niveau rez de chaussée** : un service CANTOU sécurisé de 12 chambres pour des personnes « déambulantes »,
- **Niveau rez de jardin** : une salle de réunion, une salle de gymnastique, une salle de projection et des vestiaires pour les personnels du pôle Alzheimer.

Le fonctionnement de ces nouvelles structures est assuré par du personnel spécialisé et volontaire :

- **au PASA** : une ergothérapeute, un assistant de soins en gérontologie (aide-soignant ayant une spécialité),
- **au POST CANTOU** : deux aides-soignants en permanence sur le service et un agent des services hospitaliers,
- **au CANTOU** : un assistant de soins en gérontologie, un aide-soignant et un agent des services hospitaliers. Ce service fonctionne de façon concomitante avec le CANTOU de huit places existant au sein de la MAPAD.

La psychologue et le médecin coordonnateur accompagnent les résidents, les familles et les personnels intervenant dans ce nouveau bâtiment.



Projet de rénovation de la « Maison du Pont »

située sur le Pont de Morge à proximité des Tanneries



Ce bâtiment vacant (appartenant autrefois à Madame BONNET), propriété communale depuis quelques années nécessite une rénovation en raison du mauvais état du bâti et de sa situation stratégique.

Cette maison marque l'entrée du secteur patrimonial et l'arrivée au site des tanneries.

Son réaménagement a pour objet de constituer un point d'appel pour renforcer l'attractivité des anciennes tanneries le long de la Morge.

De par la forme très particulière du bâti (maison haute et étroite)

l'effet « signal » est particulièrement perceptible depuis les sentiers de promenade le long des berges.

Le projet a pour objet l'accueil du public visitant les tanneries avec sanitaire accessible, grande terrasse côté rivière.

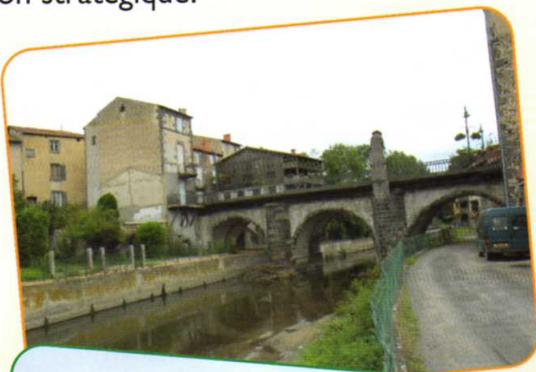
La durée des travaux est estimée à 6 mois.

L'opération a été confiée à Pierre FONVIELLE (Architecte Cabinet SYCOMORE).

Le coût prévisionnel global peut être estimé à 334 000 € HT.

L'Etat a accordé une aide de 30 % soit 100.200 € pour le financement des travaux qui pourraient débiter à l'automne – (après formalités d'obtention du permis de construire et choix des entreprises...).

Le fonctionnement de ce nouvel équipement se fera en partenariat avec la Communauté de Communes Limagne Bords d'Allier qui exerce la compétence tourisme.



Les décorations de Noël

Cette année, la municipalité a fait des investissements pour remplacer le matériel ancien et toutes les décorations sont en LEDS beaucoup plus économiques en énergie.

Les illuminations sont homogènes dans les couleurs par quartier.

Les agents municipaux ont fait toutes les installations.

La fête annuelle

La fête annuelle se prépare avec les associations ; elle se déroulera les 6,7 et 8 septembre prochains. L'animation du samedi soir a été retenue ; elle sera sur le thème "le meilleur des années 80" avec le groupe de danseurs et chanteurs TOP 50.

Concours de Foie Gras

Le 17^{ème} concours de foie gras organisé par la municipalité s'est déroulé le samedi 17 Novembre 2012.

Devant le succès des années précédentes la commission animations et festivités et le conseil municipal ont décidé de transférer la manifestation salle Jupiter au complexe associatif et sportif.

Ce transfert a demandé un travail préparatoire important : recherche de nouveaux exposants, mise en place de la salle, organisation de la journée... C'est une quarantaine d'exposants dont sept producteurs de foie gras qui se sont retrouvés salle Jupiter dès 7 heures du matin.

Cette année il y avait de nouveaux exposants :

- 2 producteurs de foie gras du Périgord
- 1 producteur de safran
- 1 producteur d'aulx et échalotes
- Des viticulteurs

Monsieur BION Dominique la maison de la presse "Au fil du livre" avait invité Yves MEUNIER journaliste sportif pour dédicacer son livre ; il était accompagné d'Olivier MERLE ancien joueur international de rugby. Toute la journée ils ont rencontré un réel succès.

Malgré la délocalisation, la fréquentation a été plus importante que les années précédentes : 400 bulletins ont été remplis à l'entrée au lieu de 300 en 2011.

Tous les exposants étaient très satisfaits de la fréquentation, de l'organisation et des affaires qu'ils ont réalisées ; ils ont largement participé aux paniers garnis puisque nous avons proposé 4 paniers au lieu de 2.

Avec sept participants au concours de foie gras, les six membres du jury ont étudié durant toute la matinée les échantillons pour départager les candidats.



Les résultats :

En catégorie conserve :

- 1^{er} Mme **SABATIER Anne Marie** de LORLANGES
- 2^{ème} Mr **RELLIER Bertrand** de Vinzelles
- 3^{ème} Mme **JALLAT Marinette** de St Julien Puy Lavèze
- 4^{ème} **Le Gourmet Corrèzien**
- 5^{ème} Mr **PONTVIANNE Armand** de St Pal en Chençon
- 6^{ème} Mr **PARIS Thierry** de Charroux

En catégorie semi conserve :

- 1^{er} Mme **SABATIER Marinette**
- 2^{ème} Mr **RELLIER Bertrand**
- 3^{ème} Mr **PARIS Thierry**
- 4^{ème} Mme **JALLAT Marinette**

En catégorie sous-vide :

- 1^{er} Mr **PARIS Thierry**
- 2^{ème} Mme **JALLAT Marinette**.
- 3^{ème} **La Colline Gourmande**
- 4^{ème} **Le Gourmet Corrèzien**
- 5^{ème} Mr **PONTVIANNE Armand**

A 16h30 pour la remise des prix, en plus des Maires de la Communauté de Communes

Limagne Bords d'Allier ou de leurs représentants, Michèle ANDRE, Sénatrice du Puy de Dôme, Alain NERI Sénateur du Puy-de-Dôme, André CHASSAIGNE Député de la circonscription, Claude BOILON Vice-président du Conseil Général félicitaient tous les exposants.

Après délibération les membres du jury ont attribué au producteur de safran de Charroux, la médaille de bronze offerte par le Ministère de l'Alimentation, de l'Agriculture et de la Pêche pour l'originalité de sa production et la confection de son stand.

Comme chaque année, Roland VIGIER et son équipe du restaurant " Le Clos Fleuri" ont servi un repas gastronomique sur le thème du canard.





Don du Sang

La date de la prochaine collecte est le vendredi 5 Juillet au matin de 8h00 à 11h00 à la salle annexe, place de la mairie.

Le sang est indispensable au fonctionnement du corps humain, rien ne peut le remplacer. Les dons de sang permettent de soigner chaque année, un million de malades.

Les Restos du Cœur

La campagne qui a débuté le 26 novembre 2012, s'est achevée fin mars. Sur le secteur, 85 familles ont bénéficié de l'aide alimentaire durant cet hiver. Nous devons remercier les bénévoles qui oeuvrent et donnent de leur temps dans le but d'aider les plus défavorisés.



Un collecteur "Le Relais"

Un collecteur a été installé au village de la Côte Rouge, il est situé près du four du village.

Vous pouvez y déposer : des vêtements, du linge de maison, des chaussures (liées par paires), de la maroquinerie, à condition que votre don soit dans un sac fermé.



Colis festifs de Noël

Comme chaque fin d'année, les élus et les membres du CCAS sont allés à la rencontre des aînés de notre commune. Sur Maringues et ses villages 170 colis ont été distribués. Les résidents et résidentes de l'Ombelle ont aussi reçu des friandises. Cette distribution est un moment de rencontre et de convivialité avec les aînés et l'occasion de leur souhaiter de bonnes fêtes de fin d'année.



Le Père Noël de passage à Maringues

Les agents municipaux et leurs familles ont été conviés au traditionnel arbre de Noël. Le Père Noël fit son apparition et distribua des friandises et des cadeaux aux enfants qui pour certains étaient très émus de rencontrer ce personnage, tant attendu.



Le métier d'Aide à domicile

- Vous travaillez auprès des personnes âgées et/ou handicapées en emploi direct ou en service mandataire,
- ou êtes à la recherche d'emploi, bénéficiaire du RSA et souhaitez travailler dans le secteur de l'aide à domicile.

Prenez votre avenir en main avec le programme **INFO DOME 63**



Le Collège Louise Michel

Ce sont 525 élèves au total qui ont été accueillis cette année au collège. Comme à l'habitude l'établissement s'est attaché à leur offrir les meilleures conditions d'apprentissage, ... Les élèves ont pu s'ouvrir à la culture, découvrir de nombreuses activités sportives et être associés à un grand nombre de projets ou concours dans lesquels l'établissement s'est particulièrement distingué.

Si les rendez-vous habituels autour de l'image comme collège au cinéma (5^{ème} – 4^{ème}), le festival du court métrage, le livre Elu, ... les restos du cœur ... ont ponctué notre année, des actions nouvelles ont été également initiées notamment autour du livre ou de la solidarité :

FOCUS I Le collège de Maringues participe à un défi-lecture inter-établissements et inter-cycles

Mardi 16 avril, les 4^{ème} AA se sont rendus au lycée des métiers Pierre Boulanger à Pont du Château où ils ont rencontré des lycéens et collégiens (venus en voisin du collège Mortaix ou de plus loin du collège Molière à Beaumont) qu'ils ont « affronté » tout au long de l'année dans un défi lecture.



Cette journée finale, bien remplie, fut l'occasion de :

- visiter le lycée professionnel, qui propose une offre de formations dans les domaines du transport, de la logistique et de la maintenance automobile.
- rencontrer Jeanine Teisson, auteur d'un des livres de la sélection (Au cinéma Lux)
- s'initier aux arts du cirque dont il était question dans un autre des livres lus par les élèves.
- disputer les dernières épreuves sportives (golf, rugby, hula-hoop, fléchettes) et artistiques (création d'une couverture de livre).

Si nos élèves ont terminé à la première place pour les réponses aux questionnaires, ils se sont montrés un tout petit peu moins performants sur le plan sportif. Finalement, ce sont les collégiens de Mortaix qui remportent la coupe cette année. Félicitations à eux et à tous les autres qui n'ont tout de même pas démérité !

Au final, les élèves se sont montrés enthousiastes, ils ont passé un agréable moment, riche en échanges et en apprentissages.



Le Collège Louise Michel

FOCUS 2 La fin du voyage dans le monde du livre...

Au mois de décembre, à l'occasion de l'accueil de Christine Flament, auteure et illustratrice, nous vous avons dévoilé notre projet de création d'un carnet de voyage présentant l'histoire et les métiers du livre. Notre quête nous a menés au 13^{ème} rendez-vous du carnet de voyage à Clermont-Ferrand au mois de novembre, puis aux archives départementales du Puy-de-Dôme au mois de janvier.



Au retour des vacances de février, nous avons enfin commencé le travail de création du carnet, accompagnés dans cette tâche par l'artiste plasticienne Hélène Hibou : nous avons réfléchi au rapport textes/illustrations, et nous avons dessiné, peint, collé, appris à créer des effets de matière. Au final, même si notre carnet ne ressemble pas tout à fait à ce que nous avons projeté, nous sommes fiers du résultat que nous avons présenté au concours scolaire « Carnet de voyage » organisé par le CRDP. Résultat début juin... à suivre. A noter que notre production a été exposée au rendez-vous du carnet de voyage à Polydôme

FOCUS 3 Poupées frimousses

unicef 



Après les grands couturiers les élèves du voyage et le club anim' collège se sont associés à l'opération frimousses au profit de l'UNICEF. Ils se sont lancés dans la fabrication de poupées qui ont été proposées à l'adoption, les bénéficiaires revenant à l'UNICEF et permettant la vaccination d'un enfant tout au long de sa vie....

Chaque classe a adopté une poupée. Elles sont exposées dans le hall du collège et certaines ont été remarquées ...

... à la Librairie Chapitre à Clermont

Trois de nos poupées sur le podium au concours :

- Première place pour Johanna, le bébé d'Anaïs et Mandy.
- Seconde place pour Vanessa, l'africaine de Rose et Alicia.
- Troisième place pour Tatiana, la mariée de Cassandra et Léa.

Bravo à tous les élèves de l'atelier FRIMOUSSES du lundi pour leur engagement.

Fidèle à sa tradition le collège n'en a pas moins réaffirmé les valeurs qui sont chères à l'équipe et aux usagers : l'exigence, le travail, la tolérance ou encore la solidarité.

La politique d'ouverture au service de l'affirmation ou réaffirmation de ces valeurs, qui est menée depuis ces dernières années se poursuivra l'an prochain.

L'établissement devrait voir ses effectifs augmenter légèrement, effectifs qui seront répartis sur 20 divisions (2 créations de classe sont prévues).

Nous nous efforcerons de continuer à offrir un cadre serein et propice aux apprentissages où l'effort, le respect de la règle, le sentiment d'appartenance, la solidarité ... ne sont pas de vains mots.

De nombreuses disciplines bénéficieront de dédoublements ou horaires majorés.

Parallèlement et afin d'accompagner au mieux les enfants qui ont des difficultés ou lacunes, de nombreux dispositifs de remédiation sont déclinés :

- l'aide aux devoirs 3 fois par semaine de 17h à 18h en petits groupes de 15 élèves maximum
- l'étude dirigée sur des heures de permanence en groupe de 7 élèves maximum
- les Programmes Personnalisés de Réussite Educative en 6^{ème}, 5^{ème} et 4^{ème} par groupes de 5 élèves maximum. Ils travaillent autour de difficultés précisément identifiées avec un enseignant.

C'est une politique d'ambition qui est également menée avec la poursuite pour la quatrième année de l'étude de la Langue Vivante 2 dès la 5^{ème}, l'initiation au grec sera renforcée, enfin c'est aussi l'ouverture d'une section euro anglais dès la 4^{ème}. Celle-ci sera plus particulièrement à dominante scientifique puisqu'une heure de discipline non linguistique sera assurée en physique.

De nombreux projets de voyage se profilent notamment à l'étranger.

Un établissement dynamique au service de la réussite et de l'épanouissement de tous et chacun qui dès la fin de l'automne changera un peu de physionomie, bénéficiant des travaux d'extension menés et financés par le Conseil Général du Puy-de-Dôme.



Cette extension confortera l'équipement existant avec entre autre 5 salles banalisées supplémentaires, un pôle art, une nouvelle salle de repli EPS avec vestiaires ..., un foyer élève, de nouveaux locaux techniques... Le self sera agrandi permettant d'accueillir au mieux nos rationnaires toujours plus nombreux (97% des élèves déjeunent au collège et bénéficient ainsi des 2 repas BIO programmés au minimum sur le mois)

L'existant ne sera pas oublié et de nombreux espaces seront remis à niveau, rééquipés ou changeront de fonction : c'est un tout nouveau CDI par exemple ou

encore une nouvelle infirmerie, ou Service de la Vie Scolaire ... dont nous allons bénéficier avant l'été 2014.

Une année riche... qui s'achèvera le 5 juillet pour les élèves.

Quelques rendez-vous :

- 20 juin à 17h15 réunion pour les parents des futurs élèves de 6^{ème}
- 3 septembre rentrée des élèves de 6^{ème}
- 4 septembre rentrée des élèves de 5/4/3^{ème}

Bonnes vacances à tous !

Le Budget primitif

Dépenses de fonctionnement

2.277.206 €

Achats et variations de stocks : 320.400 €

Eau, gaz, électricité, combustible, carburant, alimentation, fournitures repas à domicile et cantine, produits d'entretien ménager, produits pharmaceutiques, vêtements de travail, livres bibliothèque, fournitures scolaires et administratives, fournitures de voirie, petit équipement.

Services extérieurs : 109.150 €

Location de matériel, entretien de bâtiments, voies et réseaux, entretien matériel roulant, maintenances téléphonique et informatique, assurances, documentation générale.

Autres services extérieurs : 70.610 €

Indemnité comptable, honoraires, frais d'actes, fêtes et cérémonies, annonces et insertions, publications, transports, frais d'affranchissement et télécommunications, cotisations diverses...

Impôts et taxes : 21.000 €

Taxes foncières.

Charges de personnel : 986.500 €

Agents titulaires et non titulaires, cotisations URSSAF, caisses de retraite, ASSEDIC, assurances CNP, médecine du travail, indemnités diverses...

Autres charges de gestion courante : 290.000 €

Indemnités des élus, cotisations des syndicats intercommunaux, subventions aux associations, participation au contrat d'association de l'école privée, subvention au CCAS, cotisation au service incendie...

Charges financières : 81.600 €

Remboursement des intérêts de la dette.

Charges exceptionnelles : 8.350 €

Prix des maisons fleuries, subventions exceptionnelles.

Virement à la section d'investissement : 345.826 €

Dotation pour amortissement : 15.770 €

Dépenses imprévues : 28.500 €

Recettes de fonctionnement

2.277.206 €

Produits des services : 176.900 €

Concessions cimetière, redevances funéraires, repas à domicile, cantine, abonnements, médiathèque, autres redevances...

Travaux en régie : 65.000 €

Impôts et taxes : 1.065.360 €

Contributions directes, droits de place, emplacements publicitaires, droits de mutation, attribution de compensation versée par la Communauté de Communes.

Dotations et participations : 705.246 €

Dotation forfaitaire et de solidarité rurale, subventions du Département (halle des sports), participations des communes au fonctionnement des écoles publiques, fonds national de péréquation, compensations au titre des exonérations fiscales...

Autres produits de gestion courante : 90.000 €

Locations, produits divers de gestion courante.

Atténuations de charges : 170.000 €

Remboursement de rémunération du personnel (ASP pour les salaires des Contrats Aidés, CNP pour maladies, accidents du travail ...).

Produits exceptionnels : 4.600 €

Dons, remboursements divers...

Produits financiers : 100 €

Voté par le Conseil Municipal lors de la séance du 28 mars, le Budget reflète la volonté politique municipale de poursuite des programmes d'investissement, de maîtrise des dépenses de fonctionnement, et de la fiscalité. (Taux des Impôts Locaux identiques à 2012).

Produit fiscal attendu pour 2013

Taxe	Base Notifiée	Taux voté par le CM	Produit
Taxe d'habitation	2.517.999 €	16,48 %	435.402 €
Taxe foncière des propriétés bâties	1.830.163 €	16,81 %	319.054 €
Taxe foncière des propriétés non-bâties	95.025 €	88,86 %	86.105 €
TOTAL			840.561 €

Dépenses d'investissement

Capital emprunts : 186 000 €
 Capital EPF/SMAF : 1900 €
 Plantations : 3000 €
 Matériels de bureau : 2000 €
 Matériels divers : 25 000 €
 Aménagement squares : 5000 €
 Equipements cimetièrre : 12 000 €
 Mobilier : 2.000 €
 Eclairage public : 20 000 €
 Logiciels : 1000 €
 Participation SMAF : 10 000 €
 Travaux en régie : 65 000 €
 Achat immeuble : 5000 €

DÉPENSES PAR OPÉRATION

ECOLE ANATOLE FRANCE	Travaux : 80 000 €
LOGEMENTS SOCIAUX	Travaux : 130 000 €
CLUB HOUSE	Travaux : 153 500 €
TERRAINS DE TENNIS	Travaux : 20 000 €
TANNERIES	Travaux : 3200 €
VOIRIE	Travaux : 92 176 € Plaques : 30 000 €
MAISON DU PONT	Travaux : 75 000 €

Recettes d'investissement

Virement section de fonctionnement : 345 826 €
 DETR : 122 000 €
 FCTVA : 175 000 €
 TLE : 35 000 €
 Emprunts : 200 000 €
 Produit des Cessions : 10 000 €
 Opérations ordre : 15 770 €

RECETTES PAR OPÉRATION

ANCIENNES TANNERIES

Fondation du Patrimoine : 2500 €

LOGEMENTS SOCIAUX

Conseil Général : 15 680 €

TOTAL BP : 921 776 €

Tableau comparatif des taxes

	TH	FB	FNB
AMBERT	10,69	19,60	73,97
AULNAT	14,48	15,76	91,64
BILLOM	19,62	32,90	170,57
COURPIERE	12,05	19,19	64,53
LEMPDES	15,13	14,71	109,23
LEZOUX	16,94	22,35	101,25
MARINGUES	16,48	16,81	88,86
PONT DU CHATEAU	16,93	16,62	117,25
PUY-GUILLAUME	19,69	15,56	79,36
ST ELOY LES MINES	20,06	16,40	46,49
ST REMY SUR DUROLLE	21,20	18,94	78,64

Changement dans le personnel communal

Yves RINALDI est entré dans les services municipaux de Crevant-Laveine en mai 1990 dans le grade d'agent d'entretien ; il a ensuite muté à Maringues le 1^{er} Mars 2004 où il a effectué diverses tâches aux services techniques, en qualité d'agent polyvalent. Il a souhaité prendre sa retraite en fin d'année 2012. Comme il est de tradition, une cérémonie s'est tenue en Mairie, en présence des membres de sa famille, du Conseil Municipal et de ses collègues. A cette occasion la médaille communale d'argent lui a été remise par le Maire.



Nathalie FAYE, agent aux services administratifs a également reçu la médaille d'argent ; recrutée très jeune, cette distinction vient récompenser plus de 20 années passées au service de la collectivité.

Stéphane DEMONCHY a intégré l'effectif communal en qualité d'Adjoint Technique stagiaire depuis le 1^{er} Mars. Doté d'une bonne expérience professionnelle en matière de plomberie et d'électricité, il a en charge l'entretien courant des bâtiments. Nous lui souhaitons la bienvenue dans la commune et une bonne réussite dans le déroulement de sa carrière.



La commune s'engage dans le dispositif "Emploi Avenir"

Les emplois d'avenir créés par la loi du 26 octobre 2012 sont entrés en application depuis Novembre dernier.

Le principe

L'emploi d'avenir est un contrat d'aide à l'insertion professionnelle des jeunes éloignés de l'emploi, en raison du défaut de formation ou de leur faible niveau.

Qui peut en bénéficier ?

- Être âgé de 18 à 25 ans
- Être sans emploi
- Avoir un niveau de formation inférieur au niveau IV ou connaître de grandes difficultés d'insertion dans la vie active.

Comment en bénéficier ?

Les jeunes souhaitant bénéficier de ce dispositif doivent se rapprocher de la Mission Locale.

A quoi engage-t-il ?

- C'est un contrat de droit privé à temps plein (35 heures) sur 3 ans. Il assure au jeune une expérience professionnelle et un revenu qui lui permettent de se projeter dans l'avenir.
- Le jeune est suivi dans l'emploi par la Mission Locale. Des actions d'accompagnement sont mises en œuvre afin de

préparer la sortie du contrat (alternance – formation – Immersion en entreprise...)

- Le jeune acquiert des compétences dans son emploi et une qualification.

Bernard FAURE, Maire et Monsieur le Sous-Préfet de Thiers ont signé en Mairie le 21 février dernier une convention d'engagement entre l'Etat et la Commune sur la mise en œuvre de cette mesure en faveur de l'emploi des jeunes. Leur situation sur le marché du travail est préoccupante et la commune a toujours répondu favorablement aux divers dispositifs d'aide mis en place par les pouvoirs publics.

Wilfried MALARANGE a été recruté à compter du 1^{er} Mars. Affecté aux services techniques et titulaire d'une formation de peintre en bâtiment, il va acquérir une véritable expérience.

2 autres seront embauchés d'ici fin 2013, l'un pour les espaces verts, l'autre pour le terrassement, travaux de voirie et maçonnerie.

L'Etat apporte une contribution à hauteur de 75 % du SMIC horaire brut.

Comme un oiseau migrateur



Un public nombreux s'est réuni à la conférence "L'Allier Vu du ciel" pour découvrir ou redécouvrir sous différents angles cette rivière depuis sa source jusqu'à sa confluence. C'est le Conservatoire des Espaces Naturels d'Auvergne qui a animé ce rendez-vous au fil de l'eau naviguant entre histoire, paysages et environnement.

Les enfants de l'accueil de loisirs ont également pu découvrir l'exposition sur le même thème avec un animateur spécialisé.

Information et prévention

Ce sont les deux maîtres-mots utilisés par l'UFC Que Choisir et la Gendarmerie qui intervenaient le 25 avril dernier lors de l'édition 2013 des animations seniors sur le thème des arnaques et démarchages à domicile. C'est une soixantaine de seniors qui ont participé aux deux ateliers à la salle d'honneur de Maringues.

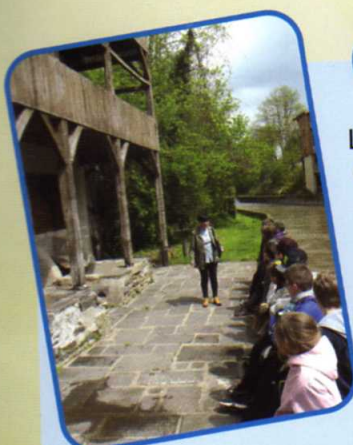


Des vacances animées par l'accueil de loisirs

Les enfants de 4 à 12 ans ont participé aux activités durant les vacances d'hiver et pendant les vacances de printemps, l'ALSH a pu profiter du programme pédagogique élaboré par la Communauté de Communes et l'Office de Tourisme à la découverte des tanneries de Maringues.

Prochainement, cette visite des tanneries sera effectuée par les écoles primaires de notre territoire. L'été arrivant, l'ALSH sera ouvert du 08 juillet au 09 août avec diverses animations.

Pour plus d'informations adressez-vous à votre mairie ou connectez-vous au site www.limagne-bords-allier.org



CONTACTS

Communauté de Communes Limagne Bords d'Allier

3, place François Seguin- 63350 Maringues - Tél. 04 73 68 71 80 • Fax. 04 73 68 74 37

Courriel : limagne-bords-allier@wanadoo.fr - Site Internet : limagne-bords-allier.org

Reconstruire sa vie après un cancer

- **Activités physiques adaptées** (programme Gym après Cancer). Animées par des éducateurs sportifs, les séances sont axées sur la recherche du bien-être et l'amélioration des capacités physiques : gymnastique douce, étirements, marche...
- **Sophrologie – Relaxation** Pour détendre le corps et l'esprit grâce à des exercices simples de relaxation, de respiration et de visualisation pouvant être réalisés au quotidien.
- **Nutrition** Des ateliers pour partager des idées recettes, rencontrer des professionnels de la restauration et de la diététique.
- **Socio-esthétique** Accompagner une personne dans la restauration de son image et au retour à l'estime de soi.
- **Art-thérapie** Favoriser l'expression et le processus créatif de chacun, se construire une image plus valorisante de soi, soulager une souffrance.
- **Aide aux démarches administratives**

BILAN 2012

109 inscrits pour une durée approximative d'un an et pour une cotisation de 10 €. 59 % habitent Clermont-Communauté.

Les perspectives

Afin d'étendre les activités d'APESEO, actuellement réservées aux personnes du grand Clermont, le Comité départemental souhaite être au plus près des Puydômois et ouvrir des ESPACES LIGUE, dont Maringues à partir de septembre 2013.

Cet espace d'accueil, animé par des bénévoles formés sera un lieu de convivialité, d'échanges et d'information, où l'on pourra se ressourcer et retrouver un mieux-être. Les premiers contacts ont permis de déterminer un local qui sera aménagé pour un accueil agréable et familial, ainsi que des volontaires qui seront formés

L'opération « des tulipes contre le cancer »

Avec deux semaines de retard, le mauvais temps n'ayant pas permis que les tulipes daignent fleurir, la cueillette et la vente ont eu lieu correctement avec la participation des clubs service et des bénévoles de la Ligue.

Ainsi 98030 tulipes ont été cueillies pour une somme recueillie de 47.408 €uros. Compte tenu des charges de fonctionnement, de la retenue d'un fonds de roulement, et par ailleurs de dons de 3.000 €uros de la Société Générale et de 500 €uros du Lions Club d'Ambert, c'est un chèque de 34.000 €uros qui sera remis à la Ligue.

Rappelons que le résultat de l'opération « tulipes » est entièrement dédié au fonctionnement d'APESEO.

Au plan local, l'antenne a assuré deux jours et demi de ramassage. A Maringues 210 bouquets ont été vendus, 180 à Puy-Guillaume, soit 3.900 tulipes.

Antenne de Maringues et ses environs

En 2012, l'antenne a recueilli 11.228 €uros, bénéficie de ses manifestations et 4.264 €uros de dons :

Des dons d'obsèques et deux opérations organisées par SIMPLY MARKET (quartiers d'énergie et « happy » pour 1.506,50 €uros).

En 2013, nous n'avons pu assurer la journée de randonnée prévue le 28 Avril pour cause de temps exécrable.

Nous déplorons et regrettons vivement le décès, aussi brutal que prématuré de notre ami Jean-Paul, venu à l'antenne avec amabilité, sa disponibilité, sa compétence et son dévouement.

Nos remerciements s'adressent aux associations qui nous soutiennent :

Foyer Rural de St André, Comités des Fêtes de Luzillat et Joze, Groupe des Ados de la Communauté de Communes. Nous remercions aussi sincèrement les communes de l'Antenne qui mettent à notre disposition gratuite leurs salles et leur matériel.

Un seul regret

Depuis bientôt 17 ans, la majorité des bénévoles est toujours la même et nous aimerions bien que quelques nouvelles et nouveaux viennent renforcer notre équipe. Soyez assurés qu'ils et elles seront accueillis avec chaleur et convivialité.

Alors un effort pour la Ligue

Manifestations à venir :

Samedi 6 Juillet : soirée moules-frites par le Comité des Fêtes de Luzillat

Samedi 31 Août après-midi : marche à Joze avec le Comité des Fêtes

Samedi 9 Novembre : repas-dansant choucroute à Crevant-Laveine